



Инвестиционный паспорт

Петровский городской округ
Ставропольского края



Уважаемые инвесторы!

Я рада приветствовать Вас на Петровской земле!

Петровский городской округ – один из ведущих и динамично развивающихся округов Ставропольского края.

Выгодное географическое расположение, значительный природно-ресурсный потенциал, благоприятные условия для развития агропромышленного комплекса, наличие трудовых резервов и квалифицированных кадров, наличие образовательных учреждений для подготовки кадров рабочих профессий, наличие свободных земельных участков делают наш округ привлекательным для инвесторов.

Нами ведется планомерная и целенаправленная работа по созданию благоприятного инвестиционного климата.

Мы открыты для взаимодействия и заинтересованы в развитии сотрудничества с целью реализации в округе самых смелых и масштабных проектов, гарантируем инвесторам оптимальные условия ведения предпринимательской деятельности и оперативное решение всех возникающих вопросов, а так же готовы к ведению конструктивного диалога и развитию долгосрочного партнерства.

Приглашаем Вас к длительному и взаимовыгодному сотрудничеству. Надеемся, что в Петровском городском округе Вы найдете надежных партнеров, откроете новые горизонты для развития Вашего бизнеса.

Добро пожаловать в Петровский городской округ!

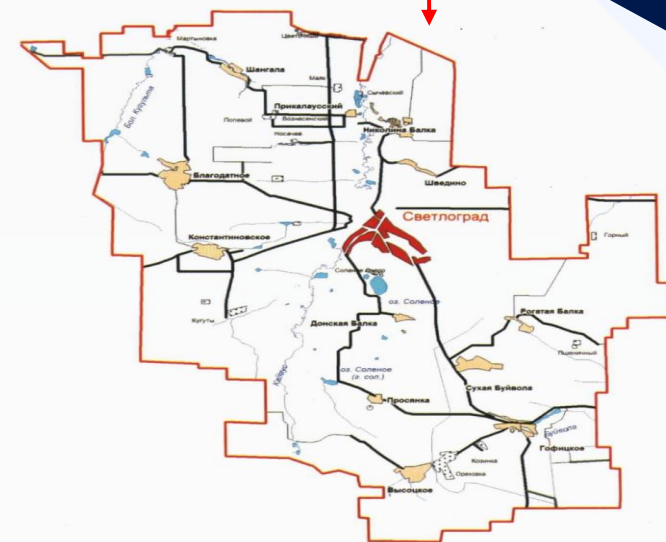
С уважением,
глава Петровского
городского округа
Ставропольского края
Н.В.Конкина



Географическое положение Петровского городского округа Ставропольского края

Общая характеристика

- расстояние до краевого центра - г. Ставрополь 85 км.
- расстояние до столицы РФ г. Москва 1484 км.
- административный центр - г. Светлоград.
- в состав входят 26 населенных пунктов, включая город Светлоград.
- климат умеренно-континентальный.
- площадь округа 2741 тыс. км².
- население 68882 человек, в том числе экономически активного 33535 человек.





Историческая справка

Петровский район

Петровский район был организован в 1924 году из волостей и сел бывшего Благодарненского района, а еще раньше Новогригорьевского уезда Ставропольской губернии.

Сегодня Петровский городской округ - территория с современной развитой инфраструктурой, административный центр округа - город Светлоград.

Главной водной артерией округа является река Калаус – типичная степная река, полноводная в период весенних паводков и летних дождей, ее длина 436 км.

На территории округа эксплуатируется три месторождения нерудного сырья, два месторождения газа, одно месторождение пресных подземных вод и четыре водозабора пресных подземных вод на неутвержденных запасах.

На территории округа расположены три особо охраняемые природные территории. Государственный природный заказник «Соленое озеро» общей площадью 1908 гектаров имеет биологический профиль. Государственный природный заказник «Урочище пески» создан в целях сохранения уникальных и типичных природных комплексов и объектов растительного и животного мира 1998 году площадью 194,38 гектара.

Памятник природы «Гора Куцай» созданный с целью сохранения живописных скальных останцев и толщи прибрежно-морских песков сарматского яруса миоцена с остатками морской и наземной фауны в 1961 году создан и занимающий площадь 355,58 гектаров.





Факторы конкурентоспособности Петровского городского округа Ставропольского края



Выгодное транспортно-географическое положение



Организационная поддержка и сопровождение инвестиционных проектов



Обеспеченность энергетической, транспортной и инженерной инфраструктурой



Благоприятные условия для развития агропромышленного комплекса



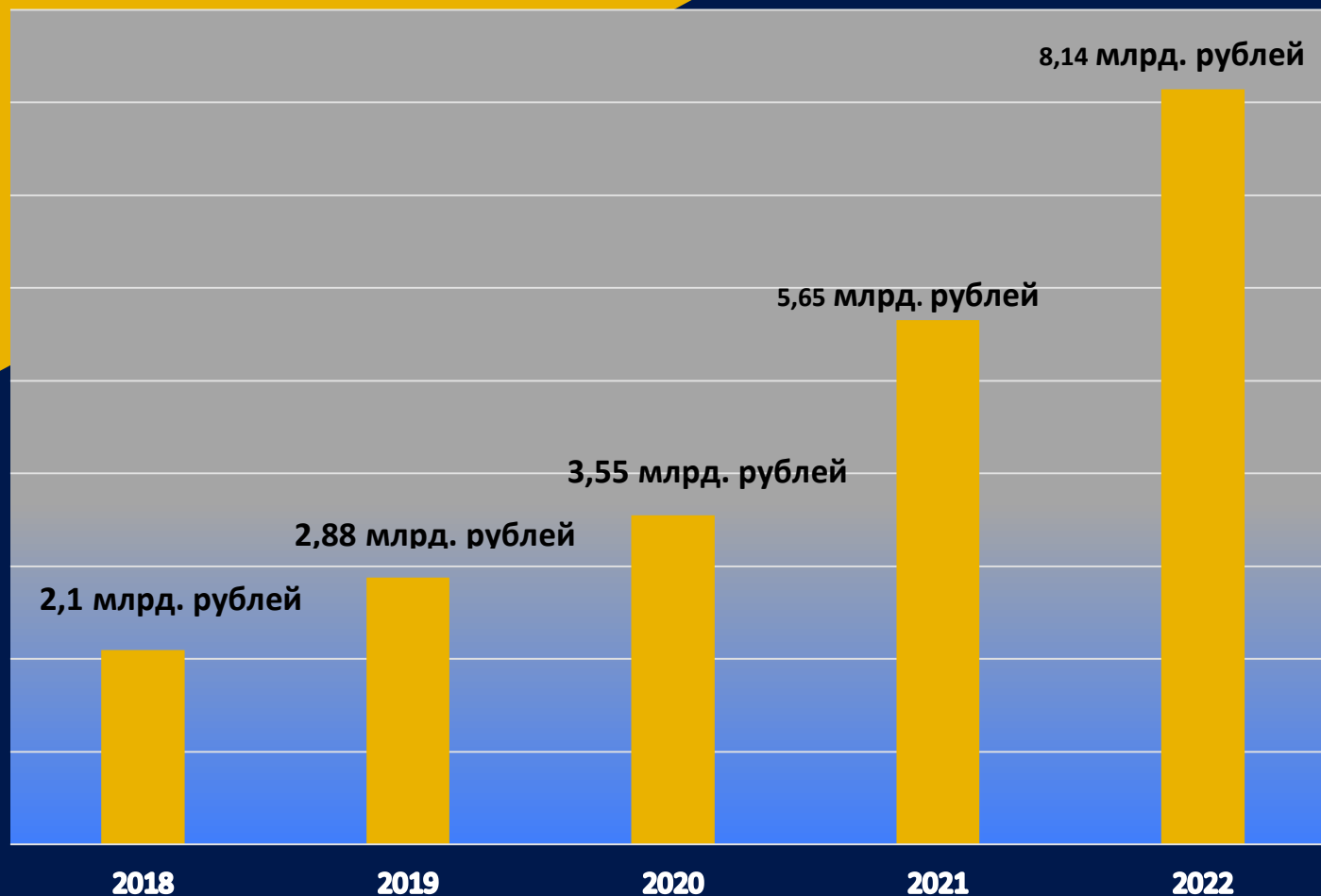
Наличие трудовых резервов и квалифицированных кадров



Наличие производственной базы для развития перерабатывающей промышленности



Инвестиционное развитие Петровского городского округа Ставропольского края

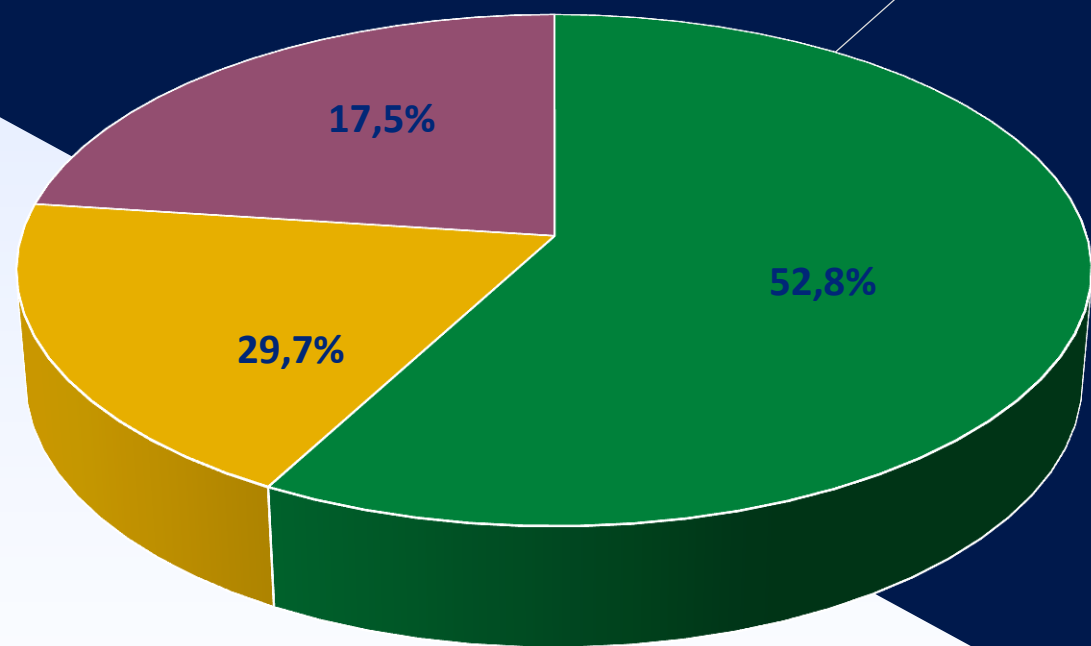







Численность основных возрастных групп
всего населения Петровского городского
округа Ставропольского края на 01 января
2021 года

Кадровый потенциал

На территории Петровского городского округа осуществляют деятельность 4 средних профессиональных образовательных учреждения (ГБОУСПО «Светлоградский региональный сельскохозяйственный колледж», ГБПОУ «Светлоградский педагогический колледж», ЧПОУ «Светлоградский многопрофильный колледж», филиал ЧПОУ «Ставропольский кооперативный техникум» в городе Светлограде). Подготовка осуществляется по таким направлениям как: учитель, экономика и бухгалтерский учет, механизация сельского хозяйства



-  в трудоспособном возрасте 37,1 тыс. человек
-  моложе трудоспособного возраста 12,3 тыс. человек
-  старше трудоспособного возраста 20,9 тыс. человек

Транспортная инфраструктура

Округ занимает центральное положение на карте Ставропольского края, он расположен в переходной зоне от Ставропольской возвышенности (плато) к степному Ставрополю, граничит с Александровским, Грачевским, Туркменским, Труновским районами, Благодарненским и Ипатовским городскими округами Ставропольского края.

С самого начала своего существования округ находится на пересечении торговых путей: от Светлограда до Ставрополя 85 км, в радиусе 500 км расположены Краснодар, Новороссийск, Ростов-на-Дону, Астрахань, Волгоград, Махачкала.

По территории округа, в непосредственной близости города проходит Федеральная трасса Ставрополь – Астрахань.

Расстояние от г. Светлоград до ближайших аэропортов: Ставрополь - 93 км или 1 час 20 мин, Минеральные Воды – 157 км или 2 часа.

Среднее время в пути от Светлограда до морских торговых портов Ростова, Новороссийска, Махачкалы, Астрахани, Оля - 8 часов.

Также по территории округа проходит однопутная железная дорога с узловой станцией в г. Светлоград с пропускной способностью 15 пар поездов в сутки

Федеральная автомобильная дорога Р216 в непосредственной близости



Международный аэропорт Ставрополь имени А.В. Суворова 90 км



Международный аэропорт Минеральные Воды имени М.Ю. Лермонтова 153 км



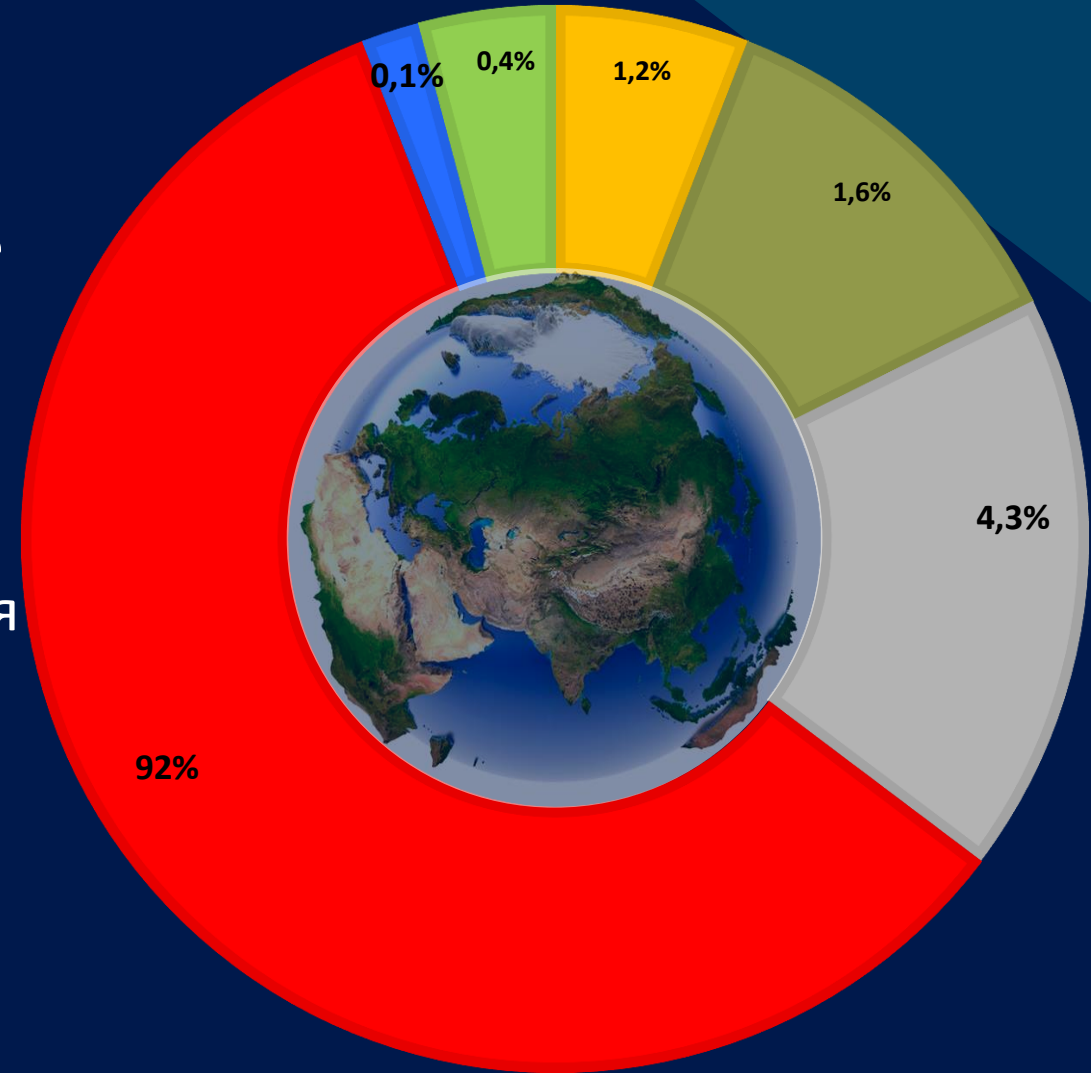
Железнодорожная станция Светлоград





Земельные ресурсы Петровского городского округа Ставропольского края общая площадь 274 102 га

- земли промышленности 3 321 га
- земли лесного фонда, особо охраняемые природные территории 4 444 га
- земли населенных пунктов 11 912 га
- земли сельскохозяйственного назначения 253 007 га
- земли запаса 315 га
- земли водного фонда 1 103 га



Экономические показатели

Петровский городской округ – территория с развитой инфраструктурой и сельским хозяйством, а также динамично развивающимся промышленным производством.

Объем отгруженной продукции по сельскохозяйственным организациям, не относящимся к субъектам малого предпринимательства (включая средние предприятия) по данным статистики в 2022 году составил 2,75 млрд. рублей.

Производством сельскохозяйственной продукции заняты около 20 сельхозпредприятий, 200 крестьянских (фермерских) хозяйств и более 12 тыс. личных подсобных хозяйств граждан.

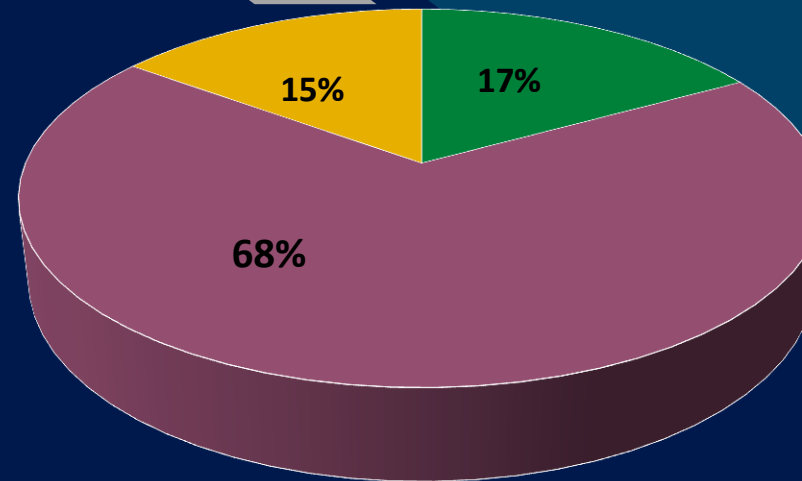
Объем промышленного производства в 2022 году составил 10,48 млрд. рублей.

Промышленный комплекс округа состоит из 19 крупных и средних предприятий и 77 субъектов малого предпринимательства.

Традиционно эффективным направлением является производство пищевых продуктов и сельскохозяйственной почвообрабатывающей техники.

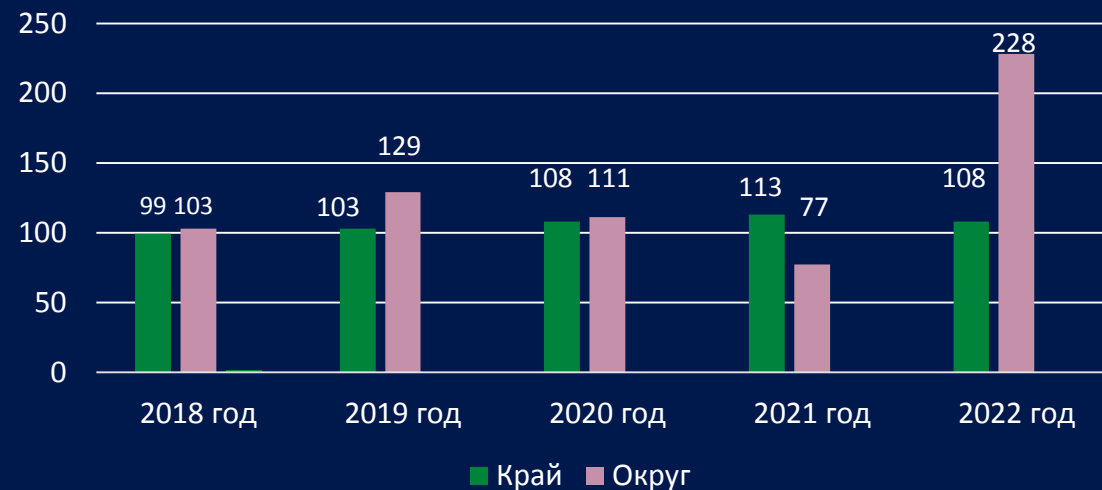
Предприятия округа активно ведут экспортную деятельность. География экспортных поставок включает 13 стран: Армения, Азербайджан, Абхазия, Грузия, Беларусь, Казахстан, Узбекистан, Туркменистан, Южная Осетия, Таджикистан, Болгария, Ангола, Джибути.

Структура экономики округа



- Сельское хозяйство
- Промышленность
- Прочие отрасли

Динамика обрабатывающей промышленности



Информация о реализованных инвестиционных проектах в 2022 году



На территории Петровского городского округа Ставропольского края в 2022 году реализован ряд крупных инвестиционных проектов:

- «Модернизация производства по переработке винограда и изготовление спиртосодержащей продукции (виноматериалы виноградные, виноматериалы фруктовые (плодовые))», инициатор – ООО «Агрофирма «Жемчужина Ставрополя», место реализации г. Светлоград. За время реализации данного проекта создано 19 рабочих мест, объем освоенных инвестиций составил 96,8 млн. рублей;



Модернизация производства



- «Строительство системы орошения площадью 2500 га на земельном участке 5000 га для ООО «Иррико-Холдинг», инициатор - ООО «Иррико-Холдинг» место реализации с. Гофицкое. За время реализации данного проекта создано 28 рабочих мест, объем освоенных инвестиций составил 826,5 млн. рублей;

Строительство системы орошения



- «Строительство ветровых электростанций на территории Ставропольского края (Берестовская ВЭС 60 мВт)», инициатор - ООО «НоваВинд», место реализации с. Константиновское. За время реализации данного проекта создано 25 рабочих мест, объем освоенных инвестиций составил 8600,0 млн. рублей;



Берестовская ВЭС 60 мВт



- «Реконструкция и модернизация существующих молочно-товарных комплексов», инициатор - ООО «Агропромышленная корпорация», место реализации пос. Рогатая Балка, объем освоенных инвестиций составил 65,0 млн. рублей.



Схема расположения 19 свободных инвестиционных площадок в границах Петровского городского округа Ставропольского края

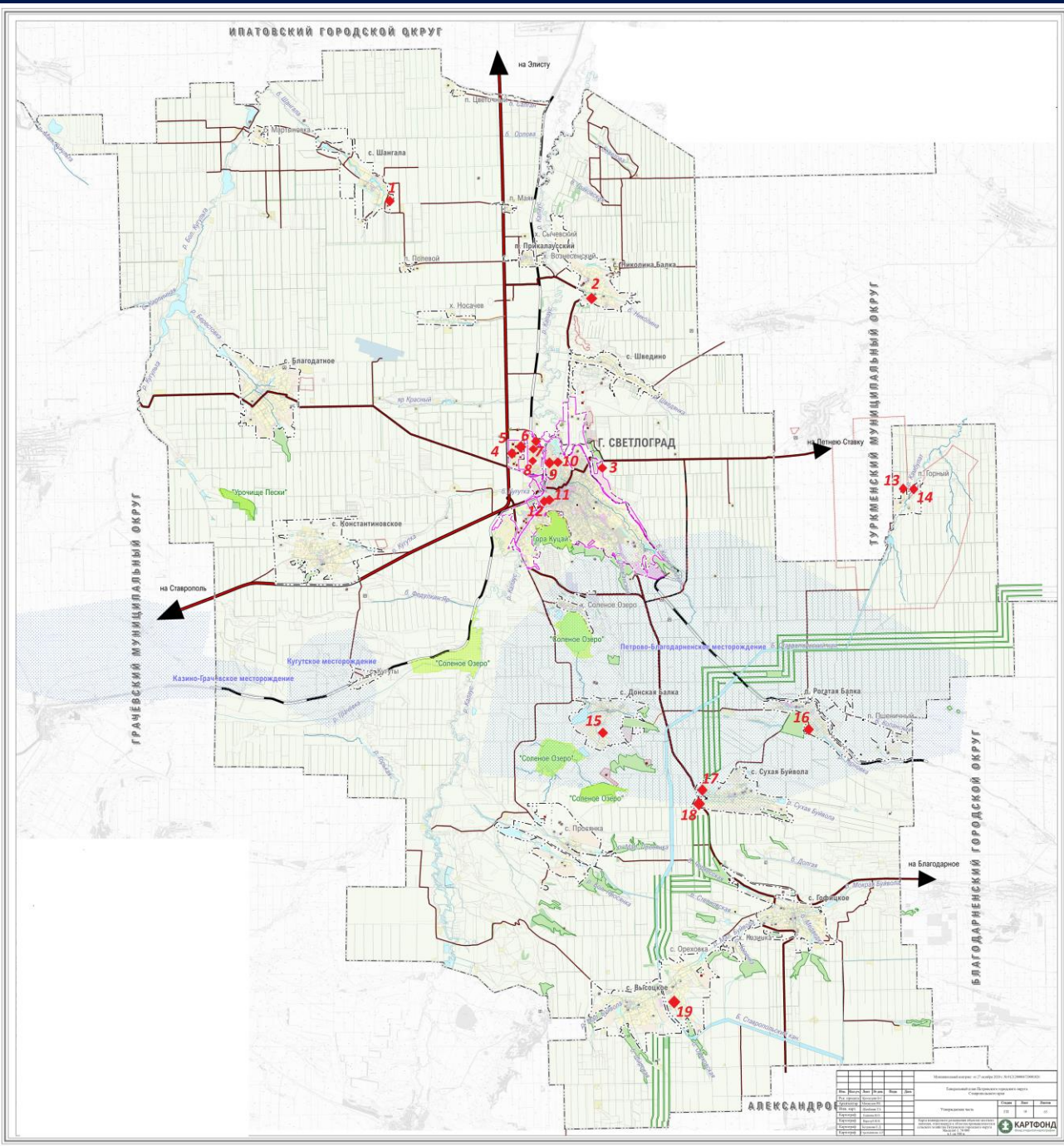
Масштаб 1: 50 000

Условные обозначения



- инвестиционная площадка

19 - номер инвестиционной площадки



Карта – схема расположения инвестиционной площадки



Инвестиционная площадка номер 1

Адрес площадки: Ставропольский край, Петровский район, участок находится примерно в 150 м по направлению на запад от ориентира жилой дом, расположенного за пределами участка, адрес ориентира: Ставропольский край Петровский район,

с. Шангала, ул. Прудовая, 27 ;

Кадастровый номер: 26:08:011101:18;

Категория земель: земли населенных пунктов;

Вид разрешенного использования: для сельскохозяйственного использования;

Предлагаемое использование: Размещение объектов сельскохозяйственного производства;

Транспортное обеспечение: автодорога федерального значения Р- 216 «Астрахань - Элиста - Ставрополь» - 13,9 км, местная дорога общего пользования 0,5 км с асфальтобетонным покрытием.

Владелец площадки (собственник земельного участка): земельный участок, государственная собственность на который не разграничена, в границах Петровского городского округа Ставропольского края;



Площадь инвестиционной площадки: 219077 кв. м;

Карта – схема расположения инвестиционной площадки



Инвестиционная площадка номер 2

Адрес площадки: Ставропольский край, Петровский район, с. Николина Балка, ул. Пушкинская;

Кадастровый номер: состоит из 2-ух участков: 1) 26:08:030813:314; и 2) расположенный в кадастровом квартале 26:08:0308130

Площадь инвестиционной площадки: общая площадь 7500 кв.м. (5000 кв.м и 2500 кв.м (соответственно) ;

Категория земель: земли населенных пунктов;

Вид разрешенного использования: для производственных целей;

Предлагаемое использование: Размещение производства по переработке сельскохозяйственной продукции;

Транспортное обеспечение: : автодорога федерального значения Р- 216 «Астрахань - Элиста - Ставрополь» - 6 км, асфальтированная дорога 150 м.

Владелец площадки (собственник земельного участка): земельный участок, государственная собственность на который не разграничена, в границах Петровского городского округа Ставропольского края, а также земли государственная собственность на которые не разграничена;



Площадь инвестиционной площадки: 7500 кв.м.



Карта – схема расположения инвестиционной площадки

Инвестиционная площадка номер 3

Адрес площадки: Ставропольский край, Петровский район, г. Светлоград, ул. Урожайная, 76;

Кадастровый номер: 26:08:040112:9;

Категория земель: земли населенных пунктов;

Вид разрешенного использования: энергетика;

Предлагаемое использование: Размещение объектов электросетевого хозяйства;

Транспортное обеспечение: автодорога общего пользования «Светлоград-Летняя Ставка - Кучерла» в непосредственной близости.

Владелец площадки (собственник земельного участка): земельный участок, государственная собственность на который не разграничена, в границах Петровского городского округа Ставропольского края.



Площадь инвестиционной площадки: 187952 кв.м.



Карта – схема расположения инвестиционной площадки

Инвестиционная площадка номер 4

Адрес площадки: Ставропольский край, Петровский район, г. Светлоград, ул. 1-ая Фабричная, 24;

Кадастровый номер: 26:08:041501:149;

Категория земель: земли населенных пунктов;

Вид разрешенного использования: для сельскохозяйственного производства

Предлагаемое использование: Размещение объектов придорожного сервиса;

Транспортное обеспечение: автодорога федерального значения Р- 216 «Астрахань - Элиста - Ставрополь» в непосредственной близости 0,02 км..

Владелец площадки (собственник земельного участка): Петровский городской округ Ставропольского края.



Площадь инвестиционной площадки: 188 944 кв.м.

Карта – схема расположения инвестиционной площадки



Инвестиционная площадка номер 5

Адрес площадки: Ставропольский край, Петровский район, в границах муниципального образования г. Светлоград, секция 8, часть контура 72, часть контура 73, часть контура 74, часть контура 89;

Кадастровый номер: 26:08:041501:24;

Категория земель: земли населенных пунктов;

Вид разрешенного использования: для сельскохозяйственного производства

Предлагаемое использование: Размещение производства по переработке сельскохозяйственной продукции;

Транспортное обеспечение: автодорога федерального значения Р- 216 «Астрахань - Элиста - Ставрополь» в непосредственной близости- 0,02 км.

Владелец площадки (собственник земельного участка): Петровский городской округ Ставропольского края.



Площадь инвестиционной площадки: 1 540 788 кв.м.



Карта – схема расположения инвестиционной площадки

Инвестиционная площадка номер 6

Адрес площадки: Ставропольский край, Петровский район, г. Светлоград, проезд 3-й Промышленный,13;

Кадастровый номер: отсутствует, расположена в кадастровом квартале 26:08:040201;

Категория земель: земли населенных пунктов;

Предлагаемое использование: Размещение производства по переработке сельскохозяйственной продукции;

Транспортное обеспечение: от автодороги федерального значения Р- 216 «Астрахань - Элиста - Ставрополь» 4,6 км.

Владелец площадки (собственник земельного участка): земли, государственная собственность на которые не разграничена, в границах Петровского городского округа Ставропольского края.



Площадь инвестиционной площадки: 40 000 кв.м.



Карта – схема расположения инвестиционной площадки

Инвестиционная площадка номер 7



**Площадь инвестиционной
площадки: 239 826 кв.м.**

Адрес площадки: Ставропольский край, Петровский район, г. Светлоград, ул. 1-я Промышленная, 26;

Кадастровый номер: 26:08:040201:92;

Категория земель: земли населенных пунктов;

Вид разрешенного использования: для размещения промышленных объектов;

Предлагаемое использование: Размещение производства строительных материалов и смесей;

Транспортное обеспечение: от автодороги федерального значения Р- 216 «Астрахань - Элиста - Ставрополь» 3,0 км.

Владелец площадки (собственник земельного участка): земельный участок, государственная собственность на который не разграничена, в границах Петровского городского округа Ставропольского края.



Карта – схема расположения инвестиционной площадки



Площадь инвестиционной площадки: 200 000 кв.м.

Инвестиционная площадка номер 8

Адрес площадки: Ставропольский край, Петровский район, г. Светлоград, ул. 1-я Промышленная, 24;

Кадастровый номер: отсутствует, расположена в кадастровом квартале 26:08:040201;

Категория земель: земли населенных пунктов;

Вид разрешенного использования: для размещения производственных объектов;

Предлагаемое использование: Размещение объектов пищевой переработки;

Транспортное обеспечение: к инвестиционной площадке ведет асфальтобетонная дорога - 30 м, переходящая в щебеночную;

Площадка находится в 2,2 км от автодороги федерального значения Р - 216 «Астрахань - Элиста - Ставрополь».

Владелец площадки (собственник земельного участка): земли, государственная собственность на которые не разграничена, в границах Петровского городского округа Ставропольского края.

Карта – схема расположения инвестиционной площадки



Инвестиционная площадка номер 9

Адрес площадки: Ставропольский край, Петровский район, г. Светлоград, ул. Кирова, 42;

Кадастровый номер: 26:08:000000:4112

Категория земель: земли населенных пунктов;

Вид разрешенного использования: Размещение производственной базы;

Предлагаемое использование: Размещение объектов складского хозяйства;

Наличие технических возможностей:

газоснабжение: ТУ уточняется по требованию инвестора;

электроснабжение :ТУ уточняется по требованию инвестора;

водоснабжение: ТУ уточняется по требованию инвестора;

водоотведение: отсутствует;

Транспортное обеспечение: до автодороги федерального значения Р- 216 «Астрахань - Элиста - Ставрополь» 4 км.;

Владелец площадки (собственник земельного участка): ОАО «Светлоградская база снабжения»



Площадь инвестиционной площадки: 169 590 кв.м.



Карта – схема расположения инвестиционной площадки

Инвестиционная площадка номер 10

Адрес площадки: Ставропольский край, Петровский район, г. Светлоград, ул. Привокзальная, 10 в;

Кадастровый номер: отсутствует, расположена в кадастровом квартале 1 26:08:040308;

Категория земель: земли населенных пунктов;

Вид разрешенного использования: пищевая промышленность;

Предлагаемое использование: Размещение производства по переработке сельскохозяйственной продукции;

Наличие технических возможностей:

газоснабжение: газопровод среднего давления в непосредственной близости;

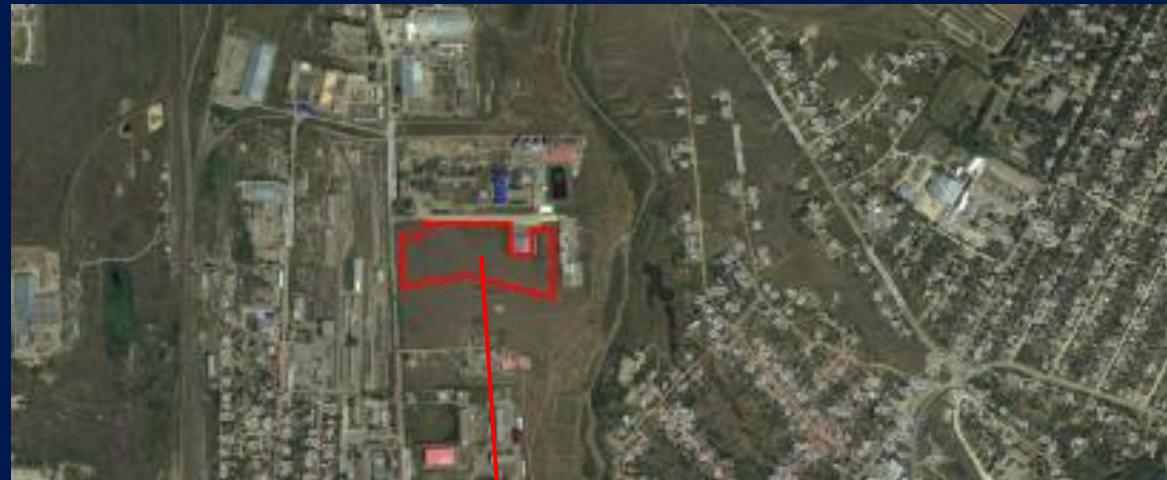
электроснабжение: в непосредственной близости от площадки проходит ЛЭП 10 кВт;

водоснабжение: до ближайшей ветки водопровода 50 м;

водоотведение: отсутствует;

Транспортное обеспечение: асфальтированная дорога местного значения- 10 м; Площадка находится в 6,0 км от автодороги федерального значения Р- 216 «Астрахань - Элиста - Ставрополь».

Владелец площадки (собственник земельного участка): земли, государственная собственность на которые не разграничена, в границах Петровского городского округа Ставропольского края.



Площадь инвестиционной площадки: 48 000 кв.м.



Карта – схема расположения инвестиционной площадки



Площадь инвестиционной площадки: 9315 кв.м.

Инвестиционная площадка номер 11

Адрес площадки: Ставропольский край, Петровский район, г. Светлоград, 2000 м по направлению на юго-запад от ориентира, пл. 50 лет Октября, 8;

Кадастровый номер: отсутствует, расположена в кадастровом квартале 26:08:040814;

Площадь инвестиционной площадки: 9315 кв. м;

Категория земель: земли населенных пунктов;

Вид разрешенного использования: для размещения промышленных объектов;

Предлагаемое использование: Размещение промышленных объектов (не пищевое);

Наличие технических возможностей:

газоснабжение: 0,1 км;

электроснабжение: 0,03 км;

водоснабжение: до ближайшей ветки водопровода 0,1 км;

водоотведение: отсутствует;

Транспортное обеспечение: от автодороги Р- 266 «Светлоград-Благодарный-Буденновск» 1,1 км.

Владелец площадки (собственник земельного участка): земли, государственная собственность на которые не разграничена, в границах Петровского городского округа Ставропольского края.



Карта – схема расположения инвестиционной площадки

Инвестиционная площадка номер 12

Адрес площадки: Ставропольский край, Петровский район, г. Светлоград, ул. Шоссейная, 4;

Кадастровый номер: 26:08:040814:361;

Площадь инвестиционной площадки: 15936 кв. м;

Категория земель: земли населенных пунктов;

Предлагаемое использование: Размещение складских помещений;

Наличие технических возможностей :

газоснабжение: ТУ уточняется по требованию инвестора;

электроснабжение :ТУ уточняется по требованию инвестора;

водоснабжение: ТУ уточняется по требованию инвестора;

водоотведение: отсутствует;

Транспортное обеспечение: в непосредственной близости от автодороги Р- 266 «Светлоград –Благодарный-Буденновск», до трассы Р 216 «Астрахань-Элиста-Ставрополь» 2 км.

Владелец площадки (собственник земельного участка): ООО «ПМК - 16».



Площадь инвестиционной площадки: 15936 кв.м.

Карта – схема расположения инвестиционной площадки



Инвестиционная площадка номер 13

Адрес площадки: Ставропольский край, Петровский район, п. Горный в 150 м от здания школы

Кадастровый номер: кадастровый номер отсутствует, находится в кадастровом квартале 26:08:070202;

Категория земель: земли населенных пунктов;

Вид разрешенного использования: для сельскохозяйственного использования;

Предлагаемое использование: Виноградарство, садоводство;

Наличие технических возможностей:

газоснабжение: до газопровода низкого давления 0,2 км;

электроснабжение: 0,03 км;

водоснабжение: 0,2 км;

водоотведение: отсутствует;

Транспортное обеспечение: автодорога «Светлоград – Летняя Ставка - Кучерла» - 100 м, к участку ведет грунтовая дорога 120 м.

Владелец площадки (собственник земельного участка): земли, государственная собственность на которые не разграничена, в границах Петровского городского округа Ставропольского края.



Площадь инвестиционной площадки: 111622 кв.м.



Карта – схема расположения инвестиционной площадки



Площадь инвестиционной площадки: 87203 кв.м.

Инвестиционная площадка номер 14

Адрес площадки: Ставропольский край, Петровский район, п. Горный в 150 м от здания школы

Кадастровый номер: кадастровый номер отсутствует, находится в кадастровом квартале 26:08:070202;

Категория земель: земли населенных пунктов;

Вид разрешенного использования: для сельскохозяйственного использования;

Предлагаемое использование: Виноградарство, садоводство;

Наличие технических возможностей :

газоснабжение: до газопровода низкого давления 0,2 км;

электроснабжение: 0,03 км;

водоснабжение: 0,2 км;

водоотведение: отсутствует;

Транспортное обеспечение: автодорога «Светлоград – Летняя Ставка - Кучерла»-100 м, к участку ведет грунтовая дорога 120 м.

Владелец площадки (собственник земельного участка): земли, государственная собственность на которые не разграничена , в границах Петровского городского округа Ставропольского края.



Карта – схема расположения инвестиционной площадки



Площадь инвестиционной площадки: 67354 кв.м.

Инвестиционная площадка номер 15

Адрес площадки: Ставропольский край, Петровский район, с. Донская Балка, ул. 50 лет Победы, бывшее ОТФ № 2, 100 м на юг от улицы Савчука;

Кадастровый номер: 26:08:060501:56;

Категория земель: земли населенных пунктов;

Вид разрешенного использования: для сельскохозяйственного производства;

Предлагаемое использование: Размещение объектов животноводства;

Наличие технических возможностей:

газоснабжение: 0,1 км ;

электроснабжение: 0,05 км;

водоснабжение: 0,1;

водоотведение: отсутствует;

Транспортное обеспечение: дорога по ул. Савчука, дорога МТФ №3 объездная.

Владелец площадки (собственник земельного участка):

земельный участок, государственная собственность на который не разграничена, в границах Петровского городского округа

Карта – схема расположения инвестиционной площадки



**Площадь инвестиционной
площадки: 121517 кв.м.**

Инвестиционная площадка номер 16

Адрес площадки: Ставропольский край, Петровский район, п. Рогатая Балка, (садбригада)

Кадастровый номер: 26:08:070814:74;

Категория земель: земли населенных пунктов;

Вид разрешенного использования: для сельскохозяйственного производства;

Предлагаемое использование: садоводство, виноградарство;

Наличие технических возможностей :

газоснабжение: до газопровода низкого давления 0,1 км;

электроснабжение: 0,010 км;

водоснабжение: до водопровода 0,1 км;

водоотведение: отсутствует;

Транспортное обеспечение: от автодороги Р- 266 «Светлоград – Благодарный-Буденновск» 9 км, к участку ведет грунтовая дорога 40 м.

Владелец площадки (собственник земельного участка): земельный участок, государственная собственность на который не разграничена, в границах Петровского городского округа Ставропольского края



Карта – схема расположения инвестиционной площадки



**Площадь инвестиционной
площадки: 44 000 кв.м.**

Инвестиционная площадка номер 17

Адрес площадки: Ставропольский край, Петровский район, с. Сухая Буйвола, 500 м на запад от дома № 201 по ул. Красная;

Кадастровый номер: расположен в кадастровых кварталах 26:08:071303, 26:08:071301

Категория земель: земли населенных пунктов;

Вид разрешенного использования: для размещения объектов транспорта;

Предлагаемое использование: Размещение объектов придорожного сервиса;

Наличие технических возможностей:

газоснабжение: 0,5 км;

электроснабжение: 0,1 км;

водоснабжение: 0,25 км;

водоотведение: отсутствует;

Транспортное обеспечение: от автодороги Р- 266 «Светлоград – Благодарный-Буденновск» 0,5 км.

Владелец площадки (собственник земельного участка): земли, государственная собственность на которые не разграничены, в границах Петровского городского округа Ставропольского края;



Карта – схема расположения инвестиционной площадки

Инвестиционная площадка номер 18

Адрес площадки: Ставропольский край, Петровский район, с. Сухая Буйвола, ул. Красноармейская, 84;

Кадастровый номер: 26:08:071517;

Категория земель: земли населенных пунктов;

Вид разрешенного использования: для размещения объектов общепита;

Предлагаемое использование: Придорожный сервис, стоянка автотранспорта;

Наличие технических возможностей:

газоснабжение: 0,5 км;

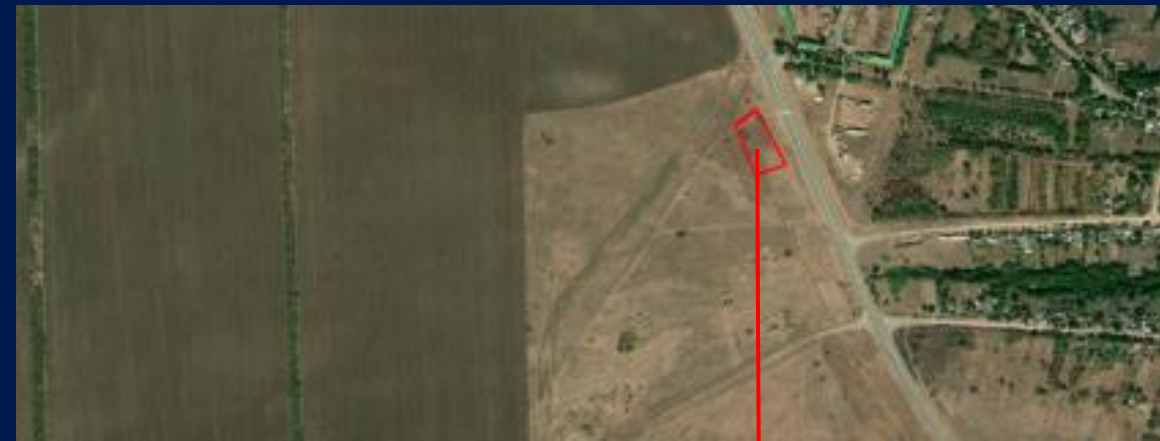
электроснабжение: 0,1 км;

водоснабжение: 0,25 км;

водоотведение: отсутствует;

Транспортное обеспечение: автодорога Р 266 «Светлоград – Благодарный- Буденновск» в непосредственной близости.

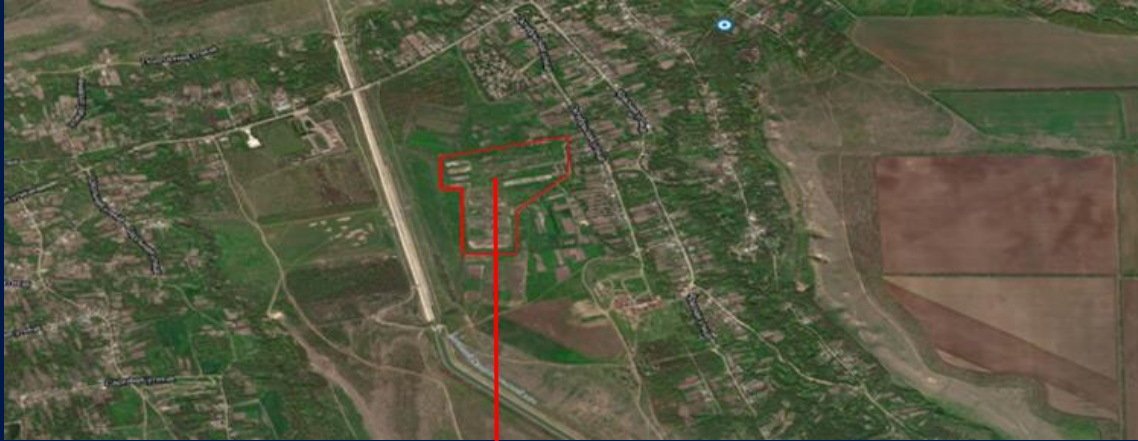
Владелец площадки (собственник земельного участка): земли, государственная собственность на который не разграничена, в границах Петровского городского округа Ставропольского края;



Площадь инвестиционной площадки: 4 000 кв.м.



Карта – схема расположения инвестиционной площадки



Площадь инвестиционной площадки: 136801 кв.м.

Инвестиционная площадка номер 19

Адрес площадки: Ставропольский край, Петровский район, с. Ореховка, ул. Октябрьская

Кадастровый номер: отсутствует;

Площадь инвестиционной площадки: 136801 кв. м;

Категория земель: земли населенных пунктов;

Вид разрешенного использования: для производственных целей;

Предлагаемое использование: Размещение объектов сельскохозяйственной переработки, овощеводство, размещение тепличных комплексов;

Наличие технических возможностей:

газоснабжение: 20 м;

электроснабжение: 30 м;

водоснабжение: 50 м;

водоотведение: отсутствует;

Транспортное обеспечение: от автодороги Р- 266 «Светлоград – Благодарный-Буденновск» 10 км.

Владелец площадки (собственник земельного участка): земли, государственная собственность на которые не разграничена, в границах Петровского городского округа Ставропольского края

Меры поддержки инвесторов в Петровском городском округе Ставропольского края



Основные правовые акты, регулирующие инвестиционную деятельность в округе



1. Федеральный закон 06 октября 2003 г. № 131 – ФЗ «Об общих принципах организации местного самоуправления в Российской Федерации».
2. Федеральный закон от 25 февраля 1999 г. № 39-ФЗ «Об инвестиционной деятельности в Российской Федерации, осуществляемой в форме капитальных вложений».
3. Закон Ставропольского края от 01 октября 2007 г. № 55-кз «Об инвестиционной деятельности в Ставропольском крае».
4. Решение Совета депутатов Петровского городского округа Ставропольского края от 26 декабря 2017 г. № 96 «Об утверждении положения о порядке управления и распоряжения имуществом, находящимся в муниципальной собственности Петровского городского округа Ставропольского края».
5. Решение Совета депутатов Петровского городского округа Ставропольского края от 15 июня 2018 г. № 76 «Об утверждении Положения об инвестиционной деятельности на территории Петровского городского округа Ставропольского края» (с изменениями от 28.09.2018г. № 164, от 26.11.2020 г. № 100).
6. Решение Совета депутатов Петровского городского округа Ставропольского края от 15 июня 2018 года № 77 «Об определении приоритетных направлений инвестиционного развития Петровского городского округа Ставропольского края на среднесрочный период».
7. Постановление администрации Петровского городского округа Ставропольского края от 16 марта 2018 г. № 297 «О создании Совета по улучшению инвестиционного климата в Петровском городском округе Ставропольского края».
8. Постановление администрации Петровского городского округа Ставропольского края от 09 августа 2018 г. № 1374 «Об утверждении Порядка заключения, мониторинга хода реализации и расторжения инвестиционного соглашения».
9. Постановление администрации Петровского городского округа Ставропольского края от 09 августа 2018 № 1373 «Об утверждении Регламента сопровождения инвестиционных проектов по принципу «одного окна» на территории Петровского городского округа Ставропольского края».
10. Постановление администрации Петровского городского округа Ставропольского края от 20 августа 2018 года № 1467 «Об утверждении Порядка прохождения административных процедур и схем взаимодействия администрации Петровского городского округа и инвесторов в сфере земельных отношений и строительства в Петровском городском округе Ставропольского края» (с изменениями от 14.04.2022 года №574).
11. Постановление администрации Петровского городского округа Ставропольского края от 07 сентября 2018г.№ 1583 «Об утверждении Положения об основных направлениях инвестиционной политики в области развития автомобильных дорог общего пользования местного значения Петровского городского округа Ставропольского края на среднесрочный период».
12. Постановление администрации Петровского городского округа Ставропольского края от 10 апреля 2019 г. № 858 «О мерах по реализации отдельных положений Федерального закона от 21.07.2005 № 115-ФЗ «О концессионных соглашениях» на территории Петровского городского округа Ставропольского края».
13. Постановление администрации Петровского городского округа Ставропольского края от 10 апреля 2019 г. № 859 «О мерах по реализации отдельных положений Федерального закона от 13 июля 2015 г. № 224-ФЗ «О государственно-частном партнерстве, муниципально-частном партнерстве в Российской Федерации и внесении изменений в отдельные законодательные акты Российской Федерации» на территории Петровского городского округа Ставропольского края».
14. Решение Совета депутатов Петровского городского округа Ставропольского края от 09 июля 2020 г. № 56 «Об утверждении Порядка предоставления муниципальных гарантий Петровского городского округа Ставропольского края».



Контактная информация

Конкина Наталья Викторовна, глава Петровского городского округа Ставропольского края,
тел.: 8 (86547) 4-11-95;

Бабыкин Александр Иванович, первый заместитель главы администрации - начальник управления
муниципального хозяйства администрации Петровского городского округа Ставропольского края, тел.: 8 (86547)
4-11-95;

Сухомлинова Вера Павловна, первый заместитель главы администрации - начальник финансового
управления администрации Петровского городского округа Ставропольского края, тел.: 8 (86547) 4-03-22;

Сергеева Елена Ивановна, заместитель главы администрации Петровского городского округа
Ставропольского края, тел.: 8 (86547) 4-31-75;

Ковтун Владимир Борисович, заместитель главы администрации – начальник отдела сельского
хозяйства и охраны окружающей среды администрации Петровского городского округа Ставропольского края
тел.: 8(86547) 4-07-36.

Администрация Петровского городского округа Ставропольского края
Адрес: 356530, Ставропольский край, г. Светлоград, пл. 50 лет Октября, 8,
Тел.: 8(86547) 4-11-95 (приемная); 8(86547) 4-10-76 (факс)



<http://petrgosk.ru>



adm@petrgosk.ru



t.me/Natalya_Konkina_APGO



<http://vk.com/id553881428>



<http://ok.ru/profile/590256616757>





Мы рады Вас видеть в
Петровском городском
округе!

